



LIMNOLOGICKÉ NOVINY

LIMNOLOGICAL NEWS

Číslo (№) 1

Únor (February) 2008

ISSN 1212-2920

Seminář o klimatické změně

Dne 10. 12. 2007 pořádala ČLS seminář „Klimatická změna – možné dopady na vodní hospodářství“. Program byl otištěn v minulém čísle LimNo a plné verze prezentací jsou k dispozici na stránkách ČLS, v oddílu „Pravidelné semináře“, nemá tedy smysl je zde opakovat. Prezenční listinu podepsalo 109 účastníků. Přednášky i diskuse se týkaly různých aspektů „klimatické změny“ – od přesvědčování, že „existuje“, přes scénáře a projekci do našeho oboru, až po úvahy jak se projeví na strukturách a funkcích vodních ekosystémů a jaké změny, a také problémy v jejich užívání, může vyvolat. Pořadatelé seminář od začátku orientovali na dopady a adaptační strategie, ne na mechanismy a prevenci vlastní změny.

V červnovém čísle LimNo (2/2007) jsme uveřejnili „klasickou“ zprávu o jarním semináři, teď snad stačí téma rozvinout. Tedy: Jak můžeme seminář, spolu s jarním seminářem v Českých Budějovicích, hodnotit?

Z hlediska prezentací lze mít za to, že klimatickou změnu není třeba popírat ani bagatelizovat, ale reagovat na ni jako na fenomén, který ovlivní život lidské společnosti i vodní ekosystémy. Výsledky známé 4. zprávy IPCC – Mezivládního panelu pro klimatickou změnu (2007) podstatně zpřesňují představy o vývoji klimatické změny, o odpovědnosti za její rozjezd a rozvoj atd., a také zpřesňují její scénáře a jejich projekci do dopadů na ekosystémy a společnost – s poměrně slušnou lokalizací, použitelnou pro vývoj situace v naší střední Evropě. Zpráva CCIG argumentuje na úrovni „velmi až málo pravděpodobné, velmi až málo změřené/měřitelné apod.“, nicméně to je při pohledu do budoucnosti běžné.

Jednoduchý přehled dopadů „v kostce“: Obecně platí předpověď „méně srážek na jihu, více na severu“. Pro naši oblast platí, že roční srážkové úhrny nebudou výrazně odlišné, ale změní se jejich chod během roku, s vyššími srážkami v zimě a nižšími v létě, se snížením zimní akumulace ve sněhu, a s vyšším výskytem extrémních situací – tj. jak sucha, tak srážkových příhod s významným ohrožením povodňovými stavy a také třeba erozí. S vyšší průměrnou teplotou se může změnit skladba plodin a porostů, které se budou chovat odlišně ve vodním režimu krajiny, v náchylnosti k erozi atd. Kvantifikace souvisí s přijetím jednotlivých možných scénářů vývoje, které už počítají s vývojem emisí, jeho kontrolou apod., čili to už je mimo vymezení semináře na „adaptační“ stránku.

Také obecně platí, že všechny státy budou muset investovat do změn infrastruktury, ať je postihnou změny směrem k oteplení, k suchu či vlhku. Míra zranitelnosti je zásadně závislá na tom, jak silné jsou/budou příslušné státy, tj. jak dovedou čelit změnám faktorů ekologických, ale také ekonomických, sociálních apod. A tady jsme u účelu obou seminářů – zahájit seriózní multidisciplinární rozpravu o dopadech a adaptačních strategiích, a včas ji přenést do profesionálních a odpovědných kruhů. To znamená odpojit ji od úvah o změně jako takové a revidovat přístupy k vodní politice a ochraně ekosystémů – co z nich už je nefunkční dědictví (nejen socialismu), co z nich je efektivní dnes a co může být efektivní pro další generaci. Až se tato rozprava rozvine, bude čas vymýšlet také mechanismy jak to, co je funkční, převést „do budoucna“ do ekonomických nebo legislativních úvah.

ZÁVĚR: Co jsme tedy na semináři slyšeli a viděli (viz prezentace) v oblasti adaptace či zmírňování dopadů změny:

1. Existují úvahy o řešení typu „postavit akumulční nádrže a z nich nalepšovat průtoky či snad i rozvádět vodu“, navazující na koncepty VH soustav (uzel, kanál, bilance). K nim se v zimě 2006/07 vedla veřejná diskuse a zdá se, že to může být řešení doplňující, ne však hlavní či jediné.
2. Existují úvahy o řešení založené na udržování vody v krajině (čili ne v nádržích a korytech), na podporování malého oběhu vody (lokální výpar a lokální srážky), na podpoře retenčních schopností říčních niv apod. To je v jistém protikladu proti řešení typu 1, protože neodpovídá jeho poměrně jednoduchému přístupu na úrovni řízení soustav, a proti velkým investicím staví „malá“ opatření v krajině. Nicméně ani toto nemůže být řešení jediné, i když systémová změna hospodaření v krajině je nutná.
3. Existují úvahy o službách ekosystémů, které jsou dnes ve světě intenzivně rozvíjeny, v návaznosti na „externality“, známé dnes např. ve vztazích mezi subjekty na horních a dolních tocích řek (zdroje pitné vody + omezení zemědělství, vypouštění odpadních vod, povodňová ochrana). Řada těchto služeb je dnes už omezena nebo vyčerpána, a je nutno je zabezpečovat technicky, tj. také je začít platit. (Necháváme stranou jejich „ztrátu“ pro globální ekosystém.) S tím je spojeno prověřování kdo má ze služeb zisky a kdo platí/doplácí náklady (to je většinou daňový poplatník). Hlavní problém je ve vyčíslování nákladů (zisků, přínosů, ztrát) na krátkodobé a dlouhodobé úrovni. Nicméně je jasné, že s dopady klimatické změny se některé „služby“ stanou více rizikovými – jednoduše to platí pro lodní dopravu, vodní a na vodě závislou energetiku, zavlažování, ale také pro funkci toků jako recipientů odpadních vod atd.
4. Zdá se, že hlavní problém je dnes kvantifikace dopadů a efektů opatření a hodnocení „cost & benefits“ v přiměřeném rozsahu v prostoru (např. v povodí jako celku) a v čase (min. pro dvě generace). Rozdíl mezi řešením 1 a 2 lze např. vidět tak, že proti celkem malému počtu velkých investic (1), řádně zadatelných, zúčtovatelných atd., stojí obrovský počet „malých“ opatření (2), pro která nejsou k dispozici okamžitá inženýrská řešení, a která lze řídit a koordinovat pouze z pozice „státu“, i když jistě s delegací na správce povodí, obce atd.
5. Úkol ČLS a podobných společností odborníků je věnovat se odborné diskusi na tato témata a postupně přinést návrhy, které mohou být podkladem pro technická řešení. Zásadní je podporovat funkce ekosystémů proti přílišnému lpení na konzervaci strukturálních složek, ovšem tyto funkce musí být udrženy komplexně, tedy také komplexně studovány a hodnoceny s dlouhodobou perspektivou. A odborníci by výsledky těchto diskusí měli přenášet do svých „profesionálních“ organizací – vždyť také do diskuse vstupují se svými profesionálními znalostmi a stanovisky.

Odkazy:

Prezentace ze semináře: <http://www.cas.cz/cls/seminare.htm>

Odkazy na zprávy IPCC: <http://www.ipcc.ch/index.htm>

DODATEK: Právě teď „se“ odváží sních z Jizerských hor na závodní tratě u Liberce, aby se tam mohly konat nějaké (naplánované) závody. Na Vánoce „se“ přivezl sních ze Šumavy do Prahy na Hradčanské náměstí, také aby se tam mohly konat nějaké ty závody. Veřejnost dnes zajímají náklady: kolik to stojí, kdo na tom vydělá a kdo to zaplatí, atd.? Z našeho pohledu je to ale hlavně ztráta zásoby vody v pramenních oblastech (na fotografii Jizerka – II. zóna CHKO), nebo třeba další rafinovaná „služba ekosystému“, z pohledu kompenzace dopadů klimatické změny potenciálně vážný problém.



- Josef K. Fuksa -

Dotazy pozorného čtenáře Rámcové směrnice k článku Jarkovský a kol. (2007)¹

Protože hodnocení ekologického stavu vodních útvarů je pro Rámcovou směrnici pro vodní politiku ES (dále většinou WFD) zcela zásadní věc, tak – s blížícím se koncem roku 2009 – si jako pozorný čtenář WFD stále srovnávám to, co čtu ve WFD a v implementačních průvodcích (Guidances CIS) s tím, co čtu o postupu implementace v ČR. Uvedený článek je zjevně práce vrcholového/vrcholného implementačního týmu pro ekologický stav podle WFD (a pro WFD), tedy asi v ČR nenajdeme kvalifikovanější zprávu o postupu. Něco mi jako čtenáři není jasné, nejsem sám, a dovoluji si položit kolegům pár dotazů.

A – Stručná rekapitulace požadavků WFD (z čeho čtenář vychází):

1. Biologické prvky kvality pro klasifikaci ekologického stavu (BQE) jsou dány kapitolou 1.1 Přílohy V, „Prvky kvality pro klasifikaci ekologického stavu“, zvláště pro vody tekoucí (kap. 1.1.1) a stojaté (kap. 1.1.2):

- 1.1.1 Řeky: Složení a četnost vodní flóry
Složení a četnost fauny bentických bezobratlých
Složení, četnost a věková struktura rybí fauny
- 1.1.2 Jezera: Složení, četnost a biomasa fytoplanktonu
Složení a četnost další akvatické flóry
Složení a četnost fauny bentických bezobratlých
Složení, četnost a věková struktura rybí fauny

Jak vidno, rozdíl je jen v tom, že v tocích je požadována charakteristika flory obecně podle relevantních habitatů či společenstev (fytobentos, makrofyta, fyto„plankton“), zatímco pro jezera se požaduje „další akvatická flora“ až vedle zvláště vymezeného fytoplanktonu. Pro oba systémy se požadují data o četnosti a složení zoobentosu a u ryb navíc věková struktura. Ani pro jezera není zmíněn např. zooplankton. V některých překladech WFD vidíme místo „četnost“ slovo „hojnost“, takových přehlédnutelných nepřesností je jistě více.

2. Hodnocení – vlastní hodnocení ekologického stavu vodního útvaru (dále WB) – se provádí výpočtem hodnoty Ekologického kvalitativního poměru (EQR) WB, s hodnotou blízkou jedné pro velmi dobrý stav a blízkou nule pro stav „zničený“ a jeho porovnávání s referenčním stavem. Počítá se pouze pro BQE – biologické složky, hydromorfologické a chemické složky jsou definovány jako „podporující BQE“. Zjištěné aktuální EQR pro daný vodní útvar (WB) zařadíme do stupnice 1 – 0, tedy do rozmezí pěti stupňů ekologického stavu, přiřadíme hodnocení chemického stavu a vyjde-li nám pro WB v obou případech nejméně jako „dobrý“, je to pro WB „dosažení cíle WFD“.

Postupy výpočtu EQR jsou v Evropě předmětem vývoje a koordinace (a interkalibrace) a v tuto chvíli je podstatné, že jsou v členských státech vytvářeny datové soubory použitelné „jednoho dne“ pro vlastní výpočet – pro vybrané (monitorované) vodní útvary a referenční podmínky. Použitelné znamená:

- co do rozsahu dat a jejich reprezentativnosti a jakosti vzhledem k metodám zpracování,
- co do vazby na vlastní vodní útvary, včetně referenčních WB, a
- co do stavby a funkčnosti vlastní databáze.

V prvních dvou položkách cítím jako onen pozorný čtenář Rámcové směrnice řadu nejistot...

B – Východiska otázek:

Podstatné tedy je, nakolik systém monitoringu, popsáný v článku, zajišťuje, že jednoho dne vypočteme pro naše vodní útvary povrchových vod tekoucích hodnoty EQR srovnatelné s okolními státy a zjistíme, nakolik se odchyľují od požadovaného dobrého ekologického stavu (definovaného proti referenčním WB nebo zkonstruovaným referenčním podmínkám pro každý příslušný typ WB) a od dobrého chemického stavu. Potřebujeme to proto, abychom pro příslušné vodní útvary mohli případně ihned navrhnout opatření jak je do dobrého stavu dovést – toto je vlastní program WFD a Plánů povodí. Tady cítí pozorný čtenář Rámcové směrnice těch několik nejistot.

¹ Jarkovský J., Tajmrová L., Janovská H., Opatřilová L., Zahrádková S., Neméthová D., Kubošová K., 2007: Ekologický stav vodních útvarů tekoucích vod dle Rámcové směrnice (aktuální stav přípravy v ČR). – Limnologické noviny 2007(4): 5–9.

K ichtyofauně: Pro ryby v tocích je naprosto zásadní věková struktura, ve výčtu sledovaných položek ale zřetelně není zapsána. I když „zbytek“ je v souladu s evropským postupem, tato základní informace bude vždycky chybět.

Není vazba na vodní útvary: Vodní útvar (WB) je pro WFD základní jednotkou skládající Oblasti povodí, ale nikde v textu se neopakuje celé sousloví z nadpisu „ekologický stav vodních útvarů“. Vodní útvary prostě chybí, jsou zde „toky“, lokality apod. – jak tedy přiřadíme příslušné hodnoty (druhové složení, četnosti, EQR atd.) jako jedinou souhrnnou charakteristiku k příslušným vodním útvarům (je jich v ČR asi 1100)? Pokud je dokonce počet monitorovaných referenčních lokalit uveden číslem 124, je jich podstatně více než je představitelný počet typů vodních útvarů, pro které je třeba stanovit typově referenční podmínky podle Přílohy II WFD.

Podporující hydromorfologické a fyzikálně-chemické složky: Antropogenní změny hydromorfologických charakteristik a charakteristik jakosti vody (chemický stav + sedimenty + biota) vodního útvaru jsou jistě v souhrnu důvodem k možné odchylce uvedených BQE, kterou hledáme, kvantifikujeme atd. Proto je třeba je definovat a separovat tak, aby se pro vodní útvary dala navrhnout opatření, jejichž pomocí (to je vlastní program WFD a Plánů povodí) by se společenstva (a EQR) navrátila na úroveň aspoň dobrého stavu. Pokud tyto odchylky zahrneme od začátku do charakteristiky biotických společenstev (viz „multimetricky“), systém nemusí ukázat důvod něco zlepšovat.

Pro jednoduchost vynecháváme záležitost HMWB – silně ovlivněných vodních útvarů, již pro jezera (tam je určení HMWB prosté) popsal v minulém čísle LimNo J. Duras². Nicméně pokud text v závěru uvádí jen dva stupně stavu hydromorfologických složek (velmi dobrý, dobrý), nelze než předpokládat, že „za tím“ už snad mohou následovat jen HMWB. Ty se ale určují jinak a jinde než zde pojednávaným monitoringem. Monitoring jakosti vody využívá měrné profily, monitoring biologických složek reprezentativní úseky toků, hydromorfologické složky je třeba zjišťovat pro celý vodní útvar, nebo pro určitou hierarchizovanou úroveň vyjádřenou např. řádem toků ve WB.

Co je tedy souhrnně předmětem dotazu: **Je popsán systém** – jakožto nástroj a databáze plněná daty – **schopen odpovědět na zadání Rámcové směrnice**, specifikované v Příloze V, **tj. jaký je ekologický stav (a EQR) jednotlivých vodních útvarů povrchových vod tekoucích vymezených v ČR?**

Pokud toto čtenář WFD v popsaném v systému nenašel, může to být chyba výkladu, nebo chyba čtenářova, která se dá vysvětlit. Prosim tedy o vysvětlení. Pokud se jedná o nepozornost čtenáře Rámcové směrnice, nebo o náhodnou chybu, která se dá opravit, je to dobře. Pokud by se jednalo o chybu systematickou, je to důvod k zamyšlení, protože čas i prostředky plynou.

- Josef K. Fuksa -

• SEM nanopilot! II

Společné **výstavy fotografií z elektronového mikroskopu** pořádají Petr Jan Juračka (Katedra ekologie) a Jan Mourek (Katedra zoologie, PřF UK Praha) – objekty jsou převážně z řad planktonních koryšů (na fotografii P. J. Juračky zoea), půdních roztočů, měkkýšů, hmyzu a rostlin.

17. 3. – 12. 5. 2008: Matematicko-fyzikální fakulta Univerzity Karlovy, Ke Karlovu 3, Praha 2, 1. patro. Vernisáž: 17. 3. 2008 spojená se seminářem vědecké fotografie, který povedou autoři.

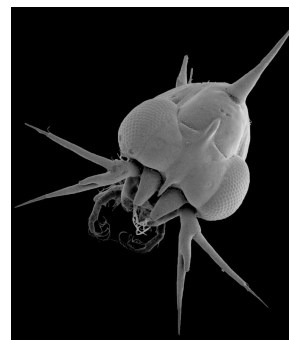
Otevřeno: pondělí až pátek 7:00–20:00; chodba vlevo od hlavního schodiště – Malá galerie vědeckého obrazu.

Srpen 2008: Orlické muzeum v Chocni (zámek), Pardubická 1, Chocení
Otevřeno: denně 9:00–12:00 a 14:00–17:00

Prosinec 2008: KD Holice, vitríny v 1. patře KD

Otevřeno: pondělí až pátek 8:00–19:00, sobota a neděle v případě akcí KD

Aktualizovaný seznam výstav najdete na: <https://portal.natur.cuni.cz/Members/juracka/vystavy>



² Duras J., 2007: Ekologický potenciál stojatých vod – v čem je problém? – Limnologické noviny 2007(4): 1–3.

Zpráva o činnosti České limnologické společnosti v roce 2007

1. Organizační záležitosti

Členská základna České limnologické společnosti je organizována ve třech regionálních pobočkách (Brno, České Budějovice, Praha). Pro řešení specifické problematiky jsou v souladu se Stanovami ČLS ustaveny odborné skupiny: „Biotesty“, „Tekoucí vody“ a „Zooplankton“.

Na činnost České limnologické společnosti byla pro rok 2007 prostřednictvím Rady vědeckých společností České republiky poskytnuta dotace ze státního rozpočtu v celkové výši 18 000,- Kč. Přidělené prostředky byly účelově vázány na řešení čtyř projektů:

1. Pořádání pravidelných odborných seminářů v sídlech poboček Společnosti (4 000,- Kč)
2. Vydávání a distribuce členského zpravodaje Limnologické noviny (8 500,- Kč)
3. Udržování internetové stránky České limnologické společnosti (2 500,- Kč)
4. Činnost odborných skupin České limnologické společnosti (3 000,- Kč)

Řešení výše uvedených projektů probíhalo ve věcném i finančním plnění v souladu se zadáním.

Hlavní výbor ČLS se v roce 2007 sešel na čtyřech pravidelných schůzích (leden, červen, září, listopad), na kterých se zabýval především problematikou spojenou s řešením projektů z dotace RVS, otázkami hospodaření, organizací odborných akcí, které ČLS pořádala nebo jichž se zúčastnila jako spolupořadatel, náplní a distribucí členského zpravodaje Limnologické noviny, změnami členské základny, aktivitami v pobočkách a odborných skupinách ČLS, aktualizací www stránek ČLS a dalšími organizačními záležitostmi ČLS.

Na internetových stránkách České limnologické společnosti (www.cas.cz/cfs) jsou zveřejněny základní údaje o ČLS. Průběžně (většinou po schůzi HV ČLS, v případě potřeby častěji) jsou informace aktualizovány (odborné akce). Od čísla 3/2005 jsou na stránkách k dispozici Limnologické noviny (ve formátu *.pdf).

Ke 31. 12. 2007 měla Česká limnologická společnost 197 členů, z toho deset čestných.

2. Odborná činnost

V termínech únor, červen, říjen, prosinec byla vydána čtyři čísla *Limnologických novin* (ISSN 1212-2920; registrace Ministerstva kultury ČR pod číslem MK ČR E 10186) v celkovém rozsahu 48 stran s cca 30 příspěvky. Jejich náplň byla zaměřena především na informování členské základny o odborných aktivitách v rámci Společnosti (semináře v pobočkách, odborné kursy, aktivity odborných skupin), výsledcích řešení odborných projektů, plánovaných a uskutečněných mezinárodních a domácích akcích, poznatcích ze zahraničních cest členů ČLS, organizačních záležitostech Společnosti (zveřejňovány jsou zápisy ze schůzí hlavního výboru ČLS), recenze odborných publikací, přehledy témat obhájených bakalářských, magisterských a doktorandských prací atd. Byly publikovány i rozsáhlejší odborné články, např. Ekologický potenciál stojatých vod – v čem je problém?; Ekologický stav vodních útvarů tekoucích vod dle Rámcové směrnice (aktuální stav přípravy v ČR); Ekotechnologické zásahy ve prospěch jakosti vody v Česku – stručný přehled; Současné problémy Žluté řeky; Obnova mokřadů v jižním Iráku.

Česká limnologická společnost byla v roce 2007 spolupořadatelem konference „Vodárenská biologie 2007“ (30. – 31. 1. 2007, Praha). Pět tematických bloků bylo zaměřeno na hydrobiologii, mikrobiologii a hygienu vody, vodárenské nádrže a toky, biologické a chemické metody ve vodárenství, vodárenskou a čistírenskou technologii. Zúčastnilo se přes 150 odborníků z České a Slovenské republiky, byl vydán sborník přednášek.

Česká limnologická společnost uspořádala v roce 2007 dva diskusní semináře zabývající se tématem klimatických změn:

- „Změna klimatu a její dopady na toky a nádrže v ČR“ (12. 4. 2007, Biologické centrum AV ČR, České Budějovice).
- „Klimatická změna – možné dopady na vodní systémy a vodní hospodářství“ (10. 12. 2007, Kongresový sál Masarykovy koleje, Praha).

Oba semináře byly bez vložného, určeny pro širokou odbornou veřejnost; každý z nich navštívilo více než 100 účastníků z různých oborů z nichž mnozí se aktivně zapojili do diskuse. Na seminářích byly prezentovány vyžádané příspěvky předních odborníků v dané problematice a předem přihláše-

né diskusní příspěvky. Hlavní součástí seminářů byla věcně vedená diskuse zaměřená na některé sporné otázky klimatické změny a jejího dopadu na krajinu, vodní hospodářství a ekologickou politiku.

Hlavní část odborných aktivit České limnologické společnosti je soustředěna v pobočkách Brno, České Budějovice a Praha a v odborných skupinách „Biotesty“, „Tekoucí vody“ a „Zooplankton“.

Pobočky České limnologické společnosti v Brně, Českých Budějovicích a Praze uspořádaly v jarním a podzimním cyklu r. 2007 více než 30 pravidelných odborných seminářů pro členy ČLS, pracovníky výzkumu i praxe, vysokoškolské studenty a hosty. Řada z nich byla přednesena zahraničními lektory. Programy odborných seminářů v pobočkách jsou pravidelně publikovány v 1. a 3. čísle Limnologických novin a na internetových stránkách ČLS (včetně odkazu na zdroj informace a kontaktní osobu) tak, aby členové Společnosti měli tyto informace v předstihu k dispozici. Termíny odborných seminářů a dalších akcí pořádaných mimo pravidelný program jsou v Limnologických novinách a na internetových stránkách zveřejňovány průběžně.

Byly spuštěny stránky www.rotifera.cz, na kterých lze nalézt kromě údajů o biologii vířníků i materiály k jejich determinaci, obrázkovou galerii, citace rotiferologické literatury, odkazy na zajímavé webové stránky a další informace.

Odborná skupina „Zooplankton“ zorganizovala dva determinační kursy:

- Určovací kurs „*Copepoda a jejich potomstvo 2007*“ (16. – 18. 3. 2007, Dvůr Hamr v Lužnici u Třeboně). Lektori: dr. Přikryl, dr. Devetter. Kurs bylo možno zapsat v rámci studia na Biologické fakultě JU i meziuniverzitně.
- „*Determinační kurs zooplanktonu*“ (27. – 29. 11. 2007, Brno) určený pro pracovníky pověřených odborných subjektů účastnících se programů monitoringu povrchových vod v ČR.

Informace o všech odborných akcích jsou vždy spolu s kontaktem na organizátory v předstihu zveřejňovány v Limnologických novinách, po jejich ukončení je publikováno shrnutí a zhodnocení akce.

- RNDr. Ladislav Havel, CSc., vědecký tajemník ČLS

Zápis ze schůze HV ČLS, konané dne 7. 2. 2008 v Praze

Přítomni: dle prezenční listiny

1. Kontrola zápisu z minulé schůze HV ČLS: zápis byl schválen

2. Hospodaření ČLS (dr. Drápala):

- stav účtu ke 31. 12. 2007: 84 338,19 Kč; hospodaření v r. 2007 skončilo ztrátou 15 820,04 Kč
- dotace na jednotlivé projekty: vyčerpána v souladu s podmínkami, vyúčtování předáno Radě vědeckých společností ČR v požadovaném termínu
- podrobná zpráva o hospodaření bude publikována v LimNo 1/2008
- dlužníci: ke 31. 12. 2007 dlužilo celkem 46 členů (z toho 12 za dva roky, 2 za tři roky); celková dlužná částka se oproti roku 2006 zvýšila na 11 200,- Kč. Jména dlužníků budou publikována v LimNo 1/2008
- HV ČLS po diskusi rozhodl, že členové dlužící za 3 roky (Mgr. Faustová, dr. Hodovský) budou na své závazky upozorněni (zajistí dr. Sacherová a dr. Zahrádka). Pokud dluh neuhradí do konce března (tj. platba nebude uvedena ve výpisu za březen), na příští schůzi HV ČLS bude jejich členství v souladu se Stanovami ČLS zrušeno.
- způsob placení členských příspěvků: pro rok 2008 bude zachován stávající systém rozesílaných složenek (budou přílohou LimNo č. 1/2008). Pro příští roky se počítá se změnou; členové budou v předstihu informováni prostřednictvím LimNo.
- HV ČLS souhlasí s proplacením faktury ve výši 320,- Kč (udržovací poplatek za doménové jméno www.rotifera.cz)

3. Limnologické noviny (dr. Vrba)

- číslo 1/2008 bude doplněno o příspěvky:
- zápis, zpráva o činnosti, seznam jubilatů (dr. Havel)

- zhodnocení semináře „Klimatická změna...“; reakce na příspěvek „Ekologický stav vodních útvarů...“ publikovaný v LimNo 4/2007 (dr. Fuksa)
- zhodnocení konference „Vodárenská biologie 2008“ (Ing. Říhová)
- setkání pracovníků podniků Povodí (dr. Duras)

4. Matrika (dr. Duras, dr. Havel)

Ukončení členství na vlastní žádost:

Ing. Pavel Dočkal, Ing., CSc.

Mgr. Petr Kavalír, Ph.D.

- HV ČLS vzal žádosti na vědomí

Změna adresy:

Ing. Jiří Klicpera, CSc.

B: Gočárova 615, 533 41 Lázně Bohdaneč (*oprava chyby v zápise z 22. 11. 2007*)

RNDr. Kateřina Kohušová (Aronová) Pošta: A *katerina_kohusova@vuv.cz*

A: Výzkumný ústav vodohospodářský T. G. Masaryka, v.v.i., Podbabská 30, 160 00 Praha 6
tel.: 220197414

RNDr. Jasná Vukic, Ph.D.

Pošta: B

B:

5. Projekty ČLS na rok 2008, odborná činnost:

- Radě vědeckých společností ČR byly v požadovaném termínu předány žádosti o dotace pro rok 2008 na projekty v celkové výši 18 000,- Kč:
 - vydávání Limnologických novin
 - pořádání odborných seminářů
 - činnost odborných skupin ČLS
 - udržování www stránek ČLS
- HV ČLS souhlasí s účastí České limnologické společnosti jako spolupořadatele na mezioborové konferenci „Mokřady a voda v krajině“ (18. – 20. 6. 2008)
- odborná skupina ČLS Tekoucí vody navrhuje uspořádání workshopu s předběžným tématem „Výzkum a praxe v oblasti monitoringu s ohledem na Rámcovou směrnici“. Doc. Rulík na příští schůzi návrh upřesní.

6. Rada vědeckých společností ČR (dr. Havel):

- v požadovaných termínech byly RVS ČR předány materiály:
- vyúčtování projektů ČLS za rok 2007, předloha pro Výroční zprávu RVS za rok 2007: 17. 1. 2008
- Zpráva o činnosti České limnologické společnosti za rok 2007: 31. 1. 2008 (bude publikována v LimNo 1/2008)
- Rada vědeckých společností ČR poskytla ČLS souborné publikace:
 - Zpráva o činnosti RVS ČR (2006)
 - Zprávy o činnosti vědeckých společností (2006)
- v tomto materiálu chybí „Zpráva o činnosti České limnologické společnosti v roce 2006“, ačkoliv byla v požadovaném termínu předána. Po upozornění se RVS ČR omluvila za chybu, která vznikla v tiskárně, a ujistila, že se nebude opakovat.

7. Různé

- HV ČLS pověřil pořádáním příští společné konference ČLS a SLS v roce 2009 Pobočku České Budějovice; na příští schůzi podá předseda Pobočky České Budějovice základní informace
- bude zrušena německá verze www stránek ČLS, na příští schůzi členové HV ČLS navrhnou úpravy www stránek ČLS
- příští schůze HV ČLS bude předběžně 13. 5. 2008 v Praze

- Zapsal: L. Havel -

Hospodaření ČLS v roce 2007

Počáteční stav účtu ČLS k 1. 1. 2007	100 158,23 Kč
Konečný stav účtu ČLS k 31. 12. 2007	84 338,19 Kč
Hospodaření společnosti v roce 2007 tedy skončilo ztrátou	15 820,04 Kč
Příjmy:	
- členské příspěvky	29 900,00
- dotace Rady vědeckých společností (RVS)	18 000,00
- úroky účtu České spořitelny a.s.	139,46
<u>příjmy celkem</u>	<u>48 039,46 Kč</u>
Výdaje:	
- projekty ČLS (podíl dotace RVS)	46 769,50 (18 000,-)
z toho - www stránky ČLS	3 600,00 (2 500,-)
- Limnologické noviny	18 379,00 (8 500,-)
- semináře poboček	20 491,50 (4 000,-)
- činnost odborných skupin	7 299,00 (3 000,-)
- poplatky České spořitelny a.s.	2 823,00
- mzdové náklady (účetní)	11 000,00
- náklady HV ČLS	267,00
<u>výdaje celkem</u>	<u>63 859,50 Kč</u>

Dotace od RVS byla čerpána na 4 projekty a byla vyčerpána na 100 %.

K datu 31. 1. 2008 dlužilo 46 členů celkovou částku 11 200,- Kč (na konci r. 2006 dlužilo 36 členů částku 8 200,- Kč).

- M. Drápala -

• Dlužníci • Dluhy • Dlužníci • Dluhy • Dlužníci • Dluhy • Dlužníci • Dluhy • Dlužníci •

Členské příspěvky ČLS k 1. 1. 2008 dluží (rok/y):

Bílý Michal (2007); Bláha Martin (2007); Bojanovski Bojan (2007); Borovičková Adriena (2007); Brzáková Martina (2007); Černý Martin (2007); Dočkal Pavel (2007) Dvořáková Marie (2007); Faustová Markéta (2005,2006,2007); Fott Jan (2007); Fuksa Josef K. (2007); Hodovský Jan (2005,2006,2007); Hřebík Štěpán (2007); Janeček Emil (2007); Jezbera Jan (2006,2007); Kofroňová Jitka (2007); Komárek Ondřej (2006,2007); Kovařík Miroslav (2006,2007); Koza Václav (2007); Krušinová Marie (2007); Křivánek Svatopluk (2006,2007); Kurfürst Josef (2007); Lacin Jan (2007); Lapšanská Natálie (2006,2007); Lhotský Oldřich (2007); Máchová Jana (2006, 2007); Matulová Dragica (2006,2007); Mikolášová Milena (2007); Mlejnková Hana (2006); Nedbalová Linda (2007); Pivnička Karel (2007); Procházková Lidmila (2007); Růžička Libor (2006,2007); Sacherová Veronika (2007); Skácel Alexandr (2007); Stuchlík Evžen (2007); Šimek Karel (2007); Šimová Iva (2006,2007); Uvíra Vladimír (2007); Uvírová Ivona (2007); Vašata Petr (2007); Vrabec Vladimír (2007); Wittlerová Martina (2006,2007); Zahradková Světlana (2006,2007); Zelenková Eva (2007); Zelený Luboš (2007).

Všichni dlužníci obdrží spolu s LimNo 1/2008 dvě složenky: jednu na úhradu dlužné částky a druhou na členský příspěvek za rok 2008. Při platbách převodem prosím používejte **variabilní symboly**, jež umožňují jednoznačnou identifikaci a evidenci Vašich plateb. Pokud jste ve výše uvedeném seznamu nedopatřením, omlouváme se. V tom případě prosím zašlete kopii dokladu o platbě buď na adresu: dr. Miloš Drápala, Jažlovická 1326/20, 149 00 Praha 4 – Opatov. - md -

• Dlužníci • Dluhy • Dlužníci • Dluhy • Dlužníci • Dluhy • Dlužníci • Dluhy • Dlužníci •

Osobní zprávy

V letošním roce se dožívají významného životního jubilea tito členové ČLS:

Prof. RNDr. Pavel Blažka, DrSc. (*6. 10. 1928)
RNDr. Svatopluk Křivánek (*10. 1. 1933)
Prof. RNDr. Alena Sládečková, CSc. (*20. 4. 1933)
RNDr. Jan Květ, CSc. (*26. 8. 1933)
RNDr. Vlasta Gottwaldová (*30. 11. 1933)
Doc. RNDr. Edmund Sedlák, CSc. (*2. 1. 1938)
RNDr. Jaroslava Komárková, CSc. (*20. 1. 1938)
RNDr. Zdeňka Žáková, CSc. (*17. 4. 1938)
RNDr. Josef Kurfürst, CSc. (*19. 4. 1938)
Mgr. Anna Loužecká (*10. 7. 1938)
Ing. Vladimír Hrdina (*12. 5. 1943)
Ing. Jana Hubáčková, CSc. (*18. 5. 1943)
RNDr. Vladimír Klaban (*18. 5. 1943)
Prof. RNDr. Karel Pivnička, CSc. (*23. 4. 1943)
RNDr. Jaromír Lukavský, CSc. (*22. 9. 1943)
RNDr. Petr Vágner (*6. 11. 1943)
Ing. Jiří Klicpera, CSc. (*15. 4. 1948)
Doc. Ing. Josef Elster, CSc. (*14. 2. 1958)
RNDr. Luděk Liška (*4. 4. 1958)
RNDr. Evžen Stuchlík, CSc. (*5. 5. 1958)
RNDr. Jaromír Sedřa, CSc. (*10. 8. 1958)
RNDr. Libor Růžička (*15. 9. 1958)
Doc. RNDr. Jaroslav Vrba, CSc. (*28. 9. 1958)
RNDr. Ludmila Landsmannová (*6. 12. 1958)

Všem jubilantům přejeme pevné zdraví, mnoho životního elánu a vše nejlepší do dalších let a také stálou věrnost a přízeň ČLS!

Za ČLS: RNDr. Josef K. Fuksa, CSc.

Pravidelné semináře poboček a dalších pracovišť

BRNO – semináře se konají vždy *ve čtvrtek od 13:00 hodin* v posluchárně BR3 (budova 23) Ústavu botaniky a zoologie Přírodovědecké fakulty MU, Terezy Novákové 64, Brno – Řečkovice^{*)} (organizace: doc. RNDr. Jan Helešic, Ph.D.; *tel.*: 549 494 191; *e-mail*: helesic@sci.muni.cz)

28. 2. 2008 – M. Rulík (Katedra ekologie a ŽP, Přírodovědecká fakulta UP Olomouc):
Propojení metabolických procesů v hyporheické zóně toků s emisemi skleníkových plynů
27. 3. 2008 – J. Pretel (Český hydrometeorologický ústav Praha):
Klimatická změna a její současné vnímání

OLOMOUC – semináře se konají vždy *ve středu od 17:15 hodin* v učebně Katedry ekologie a ŽP Přírodovědecké fakulty UP Olomouc, Šlechtitelů 11, Olomouc – Holice (č. 622, 6. p. budovy A) (organizace: doc. RNDr. Martin Rulík, Ph.D.; *tel.*: 585 634 569; *e-mail*: martin.rulik@upol.cz)

27. 2. 2008 – I. Uvírová a kol. (Katedra zoologie, Přírodovědecká fakulta UP Olomouc):
Životní strategie vodních měkkýšů
12. 3. 2008 – referáty studentů (DP) a doktorandů (Přírodovědecká fakulta UP Olomouc):
P. Dvořák: Planktonní sinice v inundační zóně řeky Moravy (DP)
J. Galetová: Epipelické rozsivky litorálu jezer (DP)

^{*)} vpravo hned za vrátnicí v areálu bývalých kasáren, asi 200 m za konečnou tramvaje v Řečkovících, směrem na Ivanovice

26. 3. 2008 – referáty studentů (Přírodovědecká fakulta UP Olomouc):
Z. Rutová: Rozsivky rašelinišť Jizerských hor
P. Mazalová: Krásivky rašelinišť Jizerských hor
A. Vláčilová: Vliv fyzikálně-chemických parametrů na rychlost růstu invazního mlže slávičky mnohotvárné v lomu Výkleky
9. 4. 2008 – J. Schenková (Ústav botaniky a zoologie, Přírodovědecká fakulta MU Brno):
Máloštětinatci a pijavky v našich vodách
23. 4. 2008 – referáty studentů (Přírodovědecká fakulta UP Olomouc):
A. Hýblová: Distribuce a struktura populací slávičky mnohotvárné (*Dreissena polymorpha*) na střední Moravě
H. Cajsbergerová: Habitatové preference larev chrostíků v průběhu ontogenetického vývoje
T. Vynikal: Hydrobiologie vybraných pískoven Hané
7. 5. 2008 – referáty doktorandů (Přírodovědecká fakulta UP Olomouc):
J. Štěpánková: Krásivky rašelinišť Sudet
L. Brablcová: Analýza mobilního biofilmu
I. Buriánková: Epixylické biofilmy ponořených kořenů stromů
E. Tošenovský: Vliv environmentálních faktorů na populační dynamiku slávičky mnohotvárné (*Dreissena polymorpha*)

ČESKÉ BUDĚJOVICE – semináře se konají vždy *ve čtvrtek od 13:00 hodin* v přednáškovém sále Hydrobiologického ústavu, Biologické centrum AV ČR, Na Sádkách 7, České Budějovice (přízemí)
(organizace: RNDr. Jiří Macháček, CSc.; *tel.:* 387 775 849; *e-mail:* machacek@hbu.cas.cz)
aktualizace sledujte na www.hbu.cas.cz/seminars.php

28. 2. 2008 – M. Šorf (Přírodovědecká fakulta JU České Budějovice):
Predace bezobratlých a rybího plůdku v experimentálních mesokosmech
27. 3. 2008 – L. Pechar (ENKI Třeboň a ZF JU České Budějovice):
Eutrofizace, ekologická stabilita a produkční efektivita rybníků – aneb co všechno se odehrálo na rybnících v minulém století
10. 4. 2008 – M. Čtvrtlíková (Hydrobiol. ústav BC AV ČR Č. Budějovice a BÚ AV ČR Třeboň):
Výzkum šídlatek (*Isöetes*) v šumavských jezerech
15. 5. 2008 – M. Štrojsová (Hydrobiologický ústav BC AVČR a PřF JU České Budějovice):
Fosfatázová aktivita a populační růst vírníků rodu *Brachionus* v závislosti na množství a kvalitě potravy
5. 6. 2008 – J. Vrba a kol. (HBÚ BC AV ČR a PřF JU Č. Budějovice, PřF UK Praha):
Průběžná zpráva o zotavování planktonu šumavských jezer z acidifikace – aneb za vším je hliník

ČESKÉ BUDĚJOVICE – semináře se konají vždy *ve čtvrtek od 15:30 hodin* v posluchárně B1 Přírodovědecké fakulty Jihočeské univerzity, České Budějovice (budova B)
(organizace: prof. Ing. Hana Šantrůčková, CSc.; *tel.:* 387 772 361; *e-mail:* hana.santruckova@bf.jcu.cz)
aktualizace sledujte na keh.prf.jcu.cz/index.php?id=61

21. 2. 2008 – David Fewer (Dept. Applied Chemistry & Microbiol., University of Helsinki, Finland):
Detection and identification of microcystin-producing cyanobacteria with molecular methods
28. 2. 2008 – Oddělení ekologie mokřadů (Ústav systémové ekologie a biologie AV ČR Třeboň):
T. Kouřilová: Voda po ozdravení klimatu = nové vodní paradigma
M. Kloudová: Stav ekosystémových služeb na začátku 21. století
D. Pithart, H. Čížková: Ekologie mokřadů a mělkých vod v Třeboni – seznámení s výzkumnými projekty
13. 3. 2008 – referáty doktorandů (Katedra biologie ekosystémů PřF JU České Budějovice):
K. Bernardová: Detekce výskytu *mcy* genu ve vodním květu v údolních nádržích ČR

20. 3. 2008 – J. Kubečka (Hydrobiologický ústav BC AV ČR a PřF JU Č. Budějovice):
Pravdivý obraz rybích obsádek nádrží – aneb proč rybáři občas předčasně opouštějí semináře
27. 3. 2008 – referáty studentů (Katedra biologie ekosystémů PřF JU České Budějovice):
DP s rybí tematikou (upřesnění sledujte na webových stránkách KBE)

VODŇANY – semináře se konají vždy v *pondělí od 12:00 hodin* v zasedací místnosti
Výzkumného ústavu rybářského a hydrobiologického JU, Zátíší 728/II, Vodňany
(organizace: Ing. Martin Kocour; *tel.:* 383 382 402; *e-mail:* kocour@vurh.jcu.cz)
aktualizace sledujte na *www.vurh.jcu.cz*

18. 2. 2008 – referát doktoranda (Výzkumný ústav rybářský a hydrobiologický JU Vodňany):
P. Podhorec: Hormonálna indukcia ovulácie mreny severnej, spojená so stanovením hormonálneho profilu a histológiou gonád
– J. Kubečka (Hydrobiologický ústav, Biologické centrum AV ČR České Budějovice):
Rybí obsádky velkých nádrží: Hledání pravdivého obrazu
3. 3. 2008 – referáty doktorandů (Výzkumný ústav rybářský a hydrobiologický JU Vodňany):
S. Boryshpolets: Energetic demand and motility of fresh and frozen/thawed spermatozoa in models of teleost chondrosteian fish
Li Ping: Character of proteins in fresh and frozen sperm of common carp
17. 3. 2008 – M. Reichard (Ústav biologie obratlovců AV ČR Brno):
Reprodukční strategie hořavky duhové: pohlavní výběr, kompetice spermií a koevoluce s mlži

PRAHA – semináře se konají vždy v *úterý od 15:00 hodin* v posluchárně B2P (půdní vestavba)
Přírodovědecké fakulty Univerzity Karlovy, Viničná 7, Praha 2 (ve 2. patře vpravo, č. 250–251)
(organizace: RNDr. Zuzana Hořická, Ph.D.; *tel.:* 221 951 809; *e-mail:* zhoricka@cesnet.cz)

26. 2. 2008 – referáty studentů (Katedra ekologie PřF UK Praha):
K. Matasová: Faktory ovlivňující pohybovou aktivitu raků: sezónní a diurnální variabilita
M. Sailerová: Faktory ovlivňující líhnutí diapauzujících stádií lupenonožců
4. 3. 2008 – referáty studentů (Katedra ekologie PřF UK Praha):
H. Svobodová: Příčiny ohrožení mořských želv
6. 5. 2008 – referáty studentů (DP) a doktorandů (Katedra ekologie PřF UK Praha):
L. Burdová: Revitalizace pelagiálu nádrží Jizerských hor v důsledku jejich zotavování z acidifikace (DP)
B. Horová: Sezónní dynamika výskytu druhů a hybridů komplexu *Daphnia longispina* v korytovitých nádržích (DP)
Š. Ruthová: Výskyt mezidruhových hybridů r. *Daphnia* na podélném profilu a vertikálních gradientech přehradních nádrží (DP)
L. Filipová: Genetická variabilita populací invazního raka pruhovaného, *Orconectes limosus* (DP)
P. Kulíšková: Využití EMG telemetrie ke sledování potravního chování pstruha potočního, *Salmo trutta m. fario*, ve vztahu k množství nabízených potravních zdrojů
13. 5. 2008 – referáty studentů (Katedra ekologie PřF UK Praha):
L. Fialková: Vliv narušení prostředí na morfologickou variabilitu rodu *Chydorus* – Chydoridae, Cladocera
L. Krutílková: Fytoplankton Slapské nádrže: jarní vzestup a ztráty sedimentací
A. Moravcová: Fytobentos horských potoků v České republice pod vlivem rekreační aktivity

PRAHA – semináře se konají vždy *ve středu od 15:00 hod.* v Krajinově posluchárně (II. mezipatro)
Ústavu pro životní prostředí, Přírodovědecké fakulty Univerzity Karlovy, Benátská 2, Praha 2
(organizace: Mgr. Jolana Tátosová; *tel.:* 221 951 893; *e-mail:* jolana@blatna.cuni.cz)

27. 2. 2008 – L. Kalous (Katedra zoologie a rybářství, ČZU Praha):
Český rozvojový projekt na střeše Afriky: akvakultury v Angole

12. 3. 2008 – D. Pithart (Ústav systémové biologie a ekologie AVČR Třeboň):
Ekosystémové služby říční nivy
16. 4. 2008 – P. Krám (Česká geologická služba Praha):
Mezinárodní program integrovaného monitoringu malých lesních povodí (ICP-IM)

VÚV TGM – semináře se konají vždy *ve čtvrtek od 14:00 hodin* obvykle v kinosále
Výzkumného ústavu vodohospodářského T. G. Masaryka, Podbabská 30, Praha 6
(organizace: Pavel Polka; *tel.:* 220 197 350; *e-mail:* Pavel_Polka@vuv.cz)
aktualizace sledujte na www.vuv.cz/Aktuality/seminare.php

21. 2. 2008 – D. Beránková (Výzkumný ústav vodohospodářský T.G.M. Brno):
Vliv srážkoodtokových poměrů dálnic a rychlostních komunikací a jejich dopad na vodní útvary ve smyslu Směrnice 2000/60/ES
– S. Juráň, H. Hudcová (Výzkumný ústav vodohospodářský T.G.M. Brno):
Aktuální aktivity MKOD a národní části mezinárodních plánů povodí
20. 3. 2008 – L. Trdlica, P. Tužil, T. Mičaník (Výzkumný ústav vodohospodářský T.G.M. Ostrava):
Účast VÚV T.G.M. v činnosti MKOO a ve skupině WFD vládních zmocněnců Polské a České republiky v souvislosti s vymezením přeshraničních vodních útvarů
17. 4. 2008 – Výzkumný záměr VÚV T.G.M. pro oblast vody
15. 5. 2008 – D. Sirotková (Výzkumný ústav vodohospodářský T.G.M. Praha):
Základní popis odpadu
– M. Kulovaná (Výzkumný ústav vodohospodářský T.G.M. Praha):
Metodický pokyn ke vzorkování odpadů
19. 6. 2008 – Výzkumný záměr VÚV T.G.M. pro oblast odpadů

Oznámení o akcích

-
- Určovací kurz **Perločky litorální, bentické i pelagiální**
-

Jako obvykle touto dobou zveme srdečně všechny zájemce na další z **určovacích kurzů**, tentokrát v obvyklé tříleté periodě zaměřeném na peloočky. Kurs se uskuteční ve dnech **7. – 9. března 2008**, jako již tradičně na Dvoře Hamr v **Lužnici u Třeboně**.

Stručné informace: *Obsah:* seznámení s postupem determinace a s materiálem našich druhů perloček, informace o novinkách a jiné. *Lektory* budou A. Petrusek, V. Sacherová, I. Příkryl a další. *Začátek:* 7. 3. 2008 ve 13 hod. *Konec:* 9. 3. 2008 ve 12 hod. *Stravování:* individuální, možnost teplého jídla na místě, v nouzi k dispozici kuchyňka. *Vložné:* neplatí se. *Ubytování:* v penzionu (jen 14 lůžek), velmi levně v chatce, ve spacáku na zemi v přednáškové místnosti nebo na slámě ve stodole zdarma. *Doprava:* Dvůr Hamr se nachází pod hrází rybníka Rožmberk, cca 10 km severně od Třeboně mezi obcemi Lužnice a Lomnice n. Lužnicí. 1) vlakem do některé z uvedených obcí na trati č. 226 a následně cca 30 minut pěšky nebo 2) autobusem z Třeboně do obce Lužnice a dále pěšky. Po dohodě je možný odvoz z Třeboně nebo zastávek autem. *S sebou:* přezutí, zajímavý nebo problematický materiál, méně známou nebo hůře dostupnou určovací literaturu. Opět apelujeme na vlastní materiál a vzorky účastníků. V případě zájmu vystavíme potvrzení o účasti. Studenti si mohou zapsat tento kurs v letním semestru na Přírodovědecké fakultě JU: Určovací kurs planktonních bezobratlých (KEO 453, <http://keh.bf.jcu.cz/index.php?id=115>; kontakt pro zájemce: devetter@upb.cas.cz). Rádi přivítáme staré tváře i úplné nováčky. Prosíme o sdělení zájmu optimálně na níže uvedené adresy – *e-mail:* devetter@upb.cas.cz, prikryl@enki.cz; příp. telefonicky (lépe mobil) – *mobil:* 604 835 938, *tel:* 383 383 461, 387 775 759.

- M. Devetter, I. Příkryl -

• Ekologie ve 21. století

Zakládající konference **České společnosti pro ekologii** proběhne **25. – 27. dubna 2008** v **Třeboni**, v Kulturním a kongresovém centru Roháč.

Konference pokrývá celou oblast ekologie od úrovně organismů přes populace, společenstva až po úroveň ekosystémů, a to ze všech říší organismů. Vítány jsou příspěvky ze všech oblastí teoretické, praktické a aplikované ekologie! Konference si klade za cíl rozvinout diskusi nad výzvami české ekologie ve 21. století a poskytnout tak východiska pro další aktivity České společnosti pro ekologii. V průběhu konference proběhne diskuse o cílech a směřování společnosti, přihlášení nových členů a volba výboru ČSPE.

Vědecké sekce:

- Populace a společenstva
- Ekosystémy
- Biodiverzita, makroekologie, globální procesy
- Ekologie krajiny a krajinné změny

Diskusní bloky:

- Vzdělávání a výuka v ekologii
- Aplikovaná ekologie a environmentální politika

Přihláška, podrobné informace: www.cspe.cz/konference

Kontakt: Česká společnost pro ekologii o.s., Branišovská 31, 370 05 České Budějovice; *e-mail:* cspe@prf.jcu.cz - red -

• Ekosystémové služby říční nivy

Ústav systémové biologie a ekologie AVČR, oddělení ekologie mokřadů a mělkých vod v Třeboni pořádá ve dnech **28. – 30. dubna 2008** konferenci **Ekosystémové služby říční nivy** v kongresovém sálu Lázní Aurora v **Třeboni**.

Na konferenci bude diskutována problematika ekosystémových služeb a hydrologických funkcí říční nivy (ochrany proti povodním a suchu), cyklu uhlíku a živin v říční nivě, stabilizace klimatu, kvality vody, biodiversity, revitalizace, hospodaření v říčních nivách, produkce a rekreace a ekonomických, etických, politických a právních aspektů.

Více informací včetně 1. cirkuláře a přihlášky ke stažení najdete na internetu

<http://www.usbe.cas.cz/trebon/aktuality.htm>

Přihlášky na konferenci je možné zasílat na adresu: benedova@usbe.trebon.cz

- D. Pithart -

• Pitná voda 2008

Konference **Pitná voda 2008** bude již devátým pokračováním konferencí, jež jsme původně začali organizovat pod názvem *Pitná voda z údolních nádrží*. Uskuteční se **2. – 5. června 2006** opět v **Táboře**. Již podruhé bude naši konferenci hostit velmi kvalitní a moderně zařízený hotel Dvořák v zajímavé, historické části města.

Konference se bude opět věnovat celé šíři problematiky pitné vody. Vedle vzájemných vztahů mezi technologiemi úpravy pitné vody a ději probíhajícími v údolních nádržích, tocích a jejich povodí, bude zahrnovat také technologii úpravy podzemní vody a problematiku hygieny pitné vody. Je žádoucí optimálně koordinovat technologická opatření v úpravárnách se zásahy na nádržích, tocích a v jejich povodí. Program i tentokrát počítá se zhruba 70 přednáškami. Opět bude zařazeno několik vyžádaných přednášek významných osobností, které se do hloubky zabývají klíčovými problémy oboru. Stejně tak budou zorganizována oblíbená diskusní setkání k aktuálním tématům.

Další informace na adrese: p.dolejs@tiscali.cz nebo poštou na adrese: Doc. Ing. Petr Dolejš, CSc., W&ET Team, box 27, Písecká 2, 370 11 Č. Budějovice.

- P. Dolejš -

• Mokřady a voda v krajině

ENKI o.p.s. Třeboň s dalšími partnery projektu OP RLZ „Sít' informačních a environmentálních center pro péči o mokřady a vodu v krajině“, ve spolupráci s Českou limnologickou společností, pořádá ve dnech **18. – 20. června 2008** v Lázních Aurora v **Třeboni** konferenci **Mokřady a voda v krajině**. Konference si klade za cíl komplexní posouzení problémů ochrany mokřadů a cíleného ovlivňování funkce vody v krajině z různých pohledů.

V programu budou následující **tématické bloky**:

• Význam vody v krajině • Funkce mokřadů • Ochrana vodních a mokřadních ploch • Rybníky jako mokřadní biotopy • Kvalita vody v nádržích • Evropská rámcová směrnice o vodách • Akumulace a retence vody v krajině • Občan a voda • Informační systémy •

Konference je určena pro všechny zájemce, kdo nějakým způsobem ovlivňují stav vodních a mokřadních biotopů, kvalitu vody a její pohyb v krajině. Jde zejména o pracovníky státní a veřejné správy, vlastníky a správce rybníků, rekreačních nádrží a vodních toků, subjekty hospodařící s vodou, obce a jejich zastupitele, pracovníky neziskových organizací, informačních a vzdělávacích středisek a další odbornou i laickou veřejnost.

Další informace najdete na www.mokrady.cz

- I. Přikryl -

• Výzkum v ochraně přírody

Katedra ekologie a životního prostředí PřF UP ve spolupráci s AOPK ČR pořádá **9. – 12. září 2008** v areálu Fakulty tělesné kultury UP v **Olomouci**–Neředíně konferenci **Výzkum v ochraně přírody**.

Cíle konference:

Hlavním cílem konference je prodiskutovat některé aspekty výzkumu chráněných částí přírody. V rámci konference budou řešena zejména následující dílčí témata:

- Kdo a jak má výzkum pro ochranu přírody provádět
- Možné přístupy ke koordinaci výzkumu pro ochranu přírody
- Financování výzkumu pro ochranu přírody v rámci ČR
- Možnosti zahraničního financování výzkumu (EU)
- V jakých případech lze považovat výzkum chráněných částí přírody za drancování
- Možnosti zobecnění výsledků výzkumu chráněných částí přírody pro jiná území a jiné druhy
- Vzdělávání pro ochranu přírody – úroveň absolventů vysokých škol a celoživotní vzdělávání profesionálů pro ochranu přírody
- Profesionalita, odbornost a flexibilita pracovišť zajišťujících výzkum pro ochranu přírody (*akademická pracoviště – státní organizace – soukromé firmy*).

Forma konference:

V rámci konference proběhnou přednášky v plénu, prezentace příspěvků na posterech a diskuse ve workshopech, které naváží na úvodní plenární setkání a budou vyhodnoceny v závěru konference. Předběžná témata workshopů:

- Botanický výzkum chráněných částí přírody
- Zoologický výzkum chráněných částí přírody
- Vzdělávání profesionálních pracovníků ochrany přírody
- Využití výzkumu chráněných území pro účely biologického hodnocení a hodnocení vlivů na lokality soustavy Natura 2000

Přihlášení na konferenci proveďte prosím **výhradně** prostřednictvím elektronické verze přihlášky, jež je k dispozici na adrese: <http://ekologie.upol.cz/konference>

- M. Rulík -

Přehled obhájených diplomových prací

Ústav pro životní prostředí PŘF UK Praha:

Magisterské práce:

Jíchová M., 2007: Vývoj druhového složení makrozoobentosu na vybraných profilech českého Labe a dolního toku Vltavy.

Kolaříková K., 2007: Akumulace těžkých kovů v makrozoobentosu v řece Labe a dolním toku Vltavy.

Rucki J., 2007: Makrozoobentos dlouhodobě sledovaných toků s různým stupněm ovlivnění atmosférickou acidifikací.



Seminář o klimatické změně – momentky k úvodnímu článku čísla zachycují RNDr. Pavla Punčocháře, CSc. (ředitele Sekce vodního hospodářství MZe ČR) při úvodním referátu (nahore) a závěrečnou diskusi (dole) v Kongresovém sále Masarykovy koleje.

Foto © Pavel Kožený, 2007

Upozorňujeme členy ČLS, kteří změnili zaměstnání, bydliště, jméno atd., na opomíjenou samozřejmost **nahlásit změnu.** Žádáme všechny členy, aby ve vlastním zájmu oznámili vzniklé změny obratem **matrikáři** písemně nebo e-mailem!

Adresa: dr. Jindřich Duras, Povodí Vltavy, s.p., Denisovo nábř. 14, 304 20 Plzeň; *e-mail:* duras@pvl.cz

Česká společnost pro ekologii

Zakládáme vědeckou společnost, která by měla být fórem ekologů různých oborů a jako člen Evropské Ekologické Federace (EEF) měla spojení s ostatními ekologickými společnostmi. Založení je podporováno grantem British Ecological Society (BES).

Dne 25. září 2007 se pod patronátem Přírodovědecké Fakulty Jihočeské Univerzity sešli v Českých Budějovicích zástupci čtyř ekologicky zaměřených kateder či ústavů českých vysokých škol (PřF UK, PřF MU, PřF UP a PřF JU) s cílem připravit a prodiskutovat založení nové vědecké společnosti.

Nově zakládaná společnost si klade za cíl podporu rozvoje a propagaci ekologie ve smyslu původní definice oboru jako studia interakcí mezi živými organismy, jejich neživým prostředím a mezi sebou navzájem, od úrovně jedince přes populace, společenstva až po ekosystémy. Účastníci se shodli na potřebě existence společnosti, která bude podporovat komplexní, všestranný a systematický rozvoj ekologických oborů a umožní diskusi v širokém kruhu ekologicky zaměřených specialistů.

Mezi hlavní cíle společnosti patří:

- vytvořit fórum pro komunikaci mezi odborníky z různých oblastí ekologie
- podpora programů pro výuku ekologie na českých vysokých školách
- péče o kvalitní využití poznatků a metod vědecké ekologie v praxi
- propagace oboru

Přípravný výbor vyzývá všechny zájemce z vysokých škol, výzkumných institucí, resortních ústavů, státních organizací i z praxe ke spolupráci na formování i budoucím fungování společnosti. Založení společnosti je plánováno na letošní rok: 25. – 27. 4. 2008 proběhne první konference (viz Oznámení o akcích).

Další informace, návrh stanov, přihlášku do společnosti a na konferenci naleznete na www.cspe.cz, *e-mail:* cspe@prf.jcu.cz.

Za přípravný výbor z Českých Budějovic

- *Miloslav Devetter* -

LIMNOLOGICKÉ NOVINY, č. 1/2008

© Česká limnologická společnost, Praha

ISSN 1212-2920

reg. č. MK ČR E 10186

Členský zpravodaj České limnologické společnosti, vychází čtyřikrát ročně s finanční podporou Rady českých vědeckých společností. Roční předplatné je pro členy ČLS zahrnuto v členském příspěvku (200,- Kč; studenti a senioři 100,- Kč), pro nečleny činí 100,- Kč. Zájemci o členství mohou získat přihlášky v sídle ČLS nebo jednotlivých poboček. Evidenci předplatitelů vede HV ČLS, kam prosím hlase eventuelní změny adresy, objednávky a záležitosti týkající se předplatného. **Elektronickou distribuci ve formátu PDF** si můžete objednat přímo v redakci.

Vydavatel:	Redakce a administrace:
Česká limnologická společnost, Podbabská 30, CZ-160 62 Praha 6 – Podbaba; <i>tel.:</i> 220 197 339; <i>fax:</i> 224 310 759; <i>e-mail:</i> Ladislav_Havel@vuv.cz http://www.cas.cz/cls/ číslo účtu: 280754359/0800	Biologické centrum AV ČR, v.v.i. Hydrobiologický ústav, Na Sádkách 7, CZ-370 05 České Budějovice; Odpovědný redaktor: dr. Jaroslav Vrba, <i>tel.:</i> 387 775 872; <i>fax:</i> 385 310 248; <i>e-mail:</i> vrba@hbu.cas.cz

Sekretariáty poboček ČLS:

Brno – Ústav botaniky a zoologie, Přírodovědecká fakulta MU, Kotlářská 2, 611 37 Brno

České Budějovice – Hydrobiologický ústav, BC AV ČR, v.v.i., Na Sádkách 7, 370 05 České Budějovice

Praha – Katedra ekologie, Přírodovědecká fakulta UK, Viničná 7, 128 44 Praha 2